



รายงานสถานการณ์ภัยแล้งและภัยพิบัติ ฉบับที่ 66

ประจำวันที 21 เมษายน 2559

และผลการปฏิบัติการฝนหลวงประจำวันที 20 เมษายน 2559

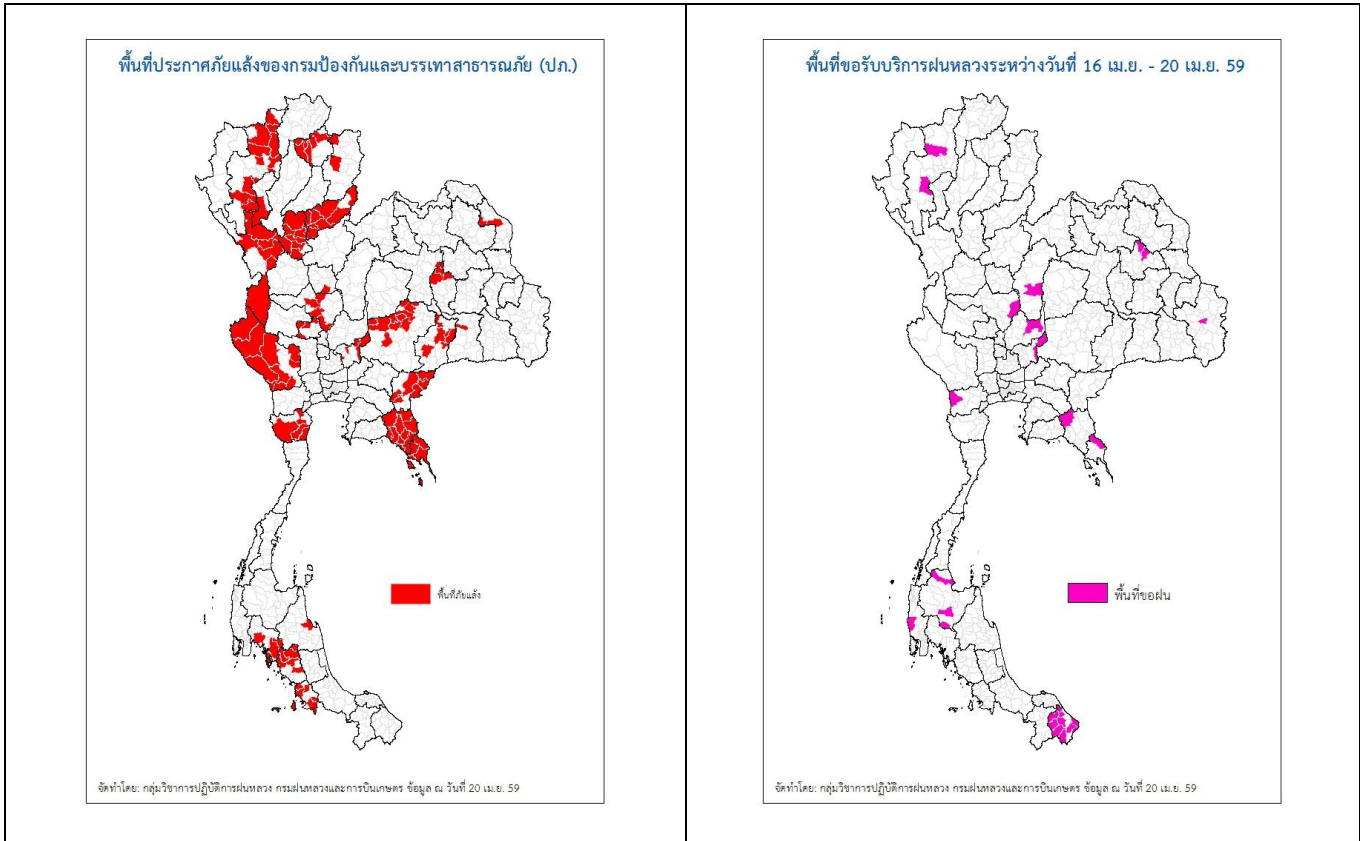
กลุ่มวิชาการปฏิบัติการฝนหลวง กองปฏิบัติการฝนหลวงกรมฝนหลวงและการบินเกษตร

royalrainmaking_academic@hotmail.com

สถานการณ์ภัยแล้งและภัยพิบัติ

๑ การคาดหมายพื้นที่ประสบภัยแล้ง

จังหวัดทีได้รับผลกระทบภัยแล้งตามรายงานของกรมป้องกันและบรรเทาสาธารณภัย (ปภ.) ณ วันที่ 20 เมษายน 2559 (เวลา 18.00 น.) มีทั้งสิ้น 27 จังหวัด 136 อำเภอ 614 ตำบล 4,911 หมู่บ้าน (เปรียบเทียบทั่วประเทศ 74,965 หมู่บ้าน คิดเป็น 6.55%)



ภาค	รายชื่อจังหวัด (อำเภอ) ทีประกาศภัยแล้ง	จำนวนจังหวัดทีประกาศภัยแล้ง
เหนือ	เชียงใหม่(ดอยเต่า สันกำแพง แม่ริม แม่แตง จอมทอง ฮอด พร้าว ดอยหล่อ ดอยสะเก็ด กัลยาณิวัฒนา เชียงดาว ไชยปราการ ผาง) อุดรดิตถ์(เมืองอุดรดิตถ์ ท่าปลา ทองแสนขัน ตรอน พิชัย น้ำปาด ลับแล บ้านโคก) พะเยา(เมืองพะเยา ดอกคำใต้ แม่ใจ จุน ภูกามยาว เชียงคำ) สุโขทัย(สรรคโลก ศรีนคร ศรีสำโรง ศรีสันกาลัย เมืองสุโขทัย ศรีมาศ พุ่งเสลี่ยม บ้านด่านลานหอย) น่าน(สองแคว เมืองน่าน) พิจิตร(บางมูลนาก) ลำพูน(ลี้) ตาก(แม่ระมาด บ้านตาก สามเงา วังเจ้า เมืองลำพูน อัมผาง)	8(45)
กลาง	กาญจนบุรี(ห้วยกระเจา ท่าม่วง ศรีสวัสดิ์ เมืองกาญจนบุรี ด่านมะขามเตี้ย สังขละบุรี ไทรโยค เลาขวัญ) นครสวรรค์(เมืองนครสวรรค์ ชุมแสง ตากลิ พยุหะคีรี) ชัยนาท(มโนรมย์ หนองมะโมง วัดสิงห์ เนินขาม) สระบุรี(ม่วงเหล็ก วังม่วง เฉลิมพระเกียรติ หนองแซง)	4(21)
ตะวันออกเฉียงเหนือ	นครราชสีมา(ขามสะแกแสง คง บัวลาย แก้งสนามนาง โนนไทย ด่านขุนทด โนนสูง เทพารักษ์ พระทองคำ บัวใหญ่ สูงเนิน) นครพนม(นาหว้า โพนสวรรค์) มหาสารคาม(กันทรวิชัย โกสุมพิสัย ชื่นชม เขียวยืน) บุรีรัมย์(เมืองบุรีรัมย์ พลับพลาชัย ห้วยราช กระสัง คูเมือง นางรอง) สุรินทร์(จอมพระ) ขอนแก่น(ข้าสูง)	6(25)

ภาค	รายชื่อจังหวัด (อำเภอ) ที่ประกาศภัยแล้ง	จำนวนจังหวัดที่ประกาศภัยแล้ง
ตะวันออก	สระแก้ว(โคกสูง วัฒนานคร ตาพระยา อรัญประเทศ วังน้ำเย็น เขาฉกรรจ์) จันทบุรี(มะขาม โป่งน้ำร้อน สอยดาว แก่งหางแมว ชลุม นายายอาม เมืองจันทบุรี เขาคิชฌกูฏ ท่าใหม่ แหลมสิงห์) ชลบุรี(เกาะสีชัง)ตราด(เมืองตราด เขาสมิง แหลมงอบ คลองใหญ่ บ่อไร่ เกาะกูด เกาะช้าง)	4(24)
ใต้	เพชรบุรี(ชะอำ แก่งกระจาน บ้านลาด เขาย้อย ท่ายาง) สตูล(ละงู ฟงหว้า มะนัง เมืองสตูล ควนโดน) กระบี่(คลองท่อม เกาะลันตา ลำทับ เมืองกระบี่) ตรัง(วังวิเศษ เมืองตรัง ย่านตาขาว รัชฎา สีเกา ห้วยยอด) นครศรีธรรมราช(เมืองนครศรีธรรมราช)	5(21)
รวม จำนวนจังหวัด(อำเภอ) ที่ประกาศภัยแล้ง		27(136)

ที่มา: กรมป้องกันและบรรเทาสาธารณภัย (ปภ.)

๑ พื้นที่ขอรับบริการฝนหลวง (ระหว่างวันที่ 16 เมษายน – 20 เมษายน 2559)

ภาค	รายชื่อจังหวัด (อำเภอ) ที่มีผู้ขอรับบริการ	จำนวนผู้ขอรับบริการ (ราย)
เหนือ	เชียงใหม่(จอมทอง แม่แตง) เพชรบูรณ์(หนองไผ่)	3
กลาง	ชัยนาท(หันคา) นครสวรรค์(ไพศาลี) ลพบุรี(ชัยบาดาล) สระบุรี(มวกเหล็ก) อุทัยธานี (สว่างอารมณ์)	6
ตะวันออกเฉียงเหนือ	กาฬสินธุ์(คำม่วง สมเด็จ)	1
ตะวันออก	จันทบุรี(แก่งหางแมว) ตราด(บ่อไร่)	2
ใต้	นราธิวาส(จะแนะ ตากใบ บาเจาะ ยี่งอ ระแงะ รือเสาะ ศรีสาคร สุคีริน สุโหลง ปาดังสุไหงโก-ลก) พังงา(ท้ายเหมือง) ราชบุรี(สวนผึ้ง) สุราษฎร์ธานี(ชัยบุรี เคียนซา ไชยา)	6
รวม	14 จังหวัด (27 อำเภอ)	18

๑ สถานการณ์ภาวะหมอกควันในพื้นที่ภาคเหนือและจุดความร้อน (Hotspot)

ตารางค่า PM₁₀ในพื้นที่ภาคเหนือ (เวลา 09.00 น.) 5 วันที่ผ่านมา มีค่าดังนี้

จังหวัด	ชื่อสถานี	ค่า PM ₁₀ ¹					คุณภาพอากาศ
		17 เม.ย.	18 เม.ย.	19 เม.ย.	20 เม.ย.	21 เม.ย.	
ภาคเหนือ (hotspot ² พื้นที่ภาคเหนือ รวม 191 จุด ที่มา กรมอุทยานแห่งชาติ สัตว์ป่า และพันธุ์พืช เวลา 14.00 น. วันที่ 19 เม.ย. 59)							
จ.เชียงราย	ต.เวียง อ.เมือง	-	-	315	143	100	ปานกลาง
	ต.เวียงพางคำ อ.แม่สาย	311	255	283	154	127	มีผลกระทบต่อสุขภาพ
จ.เชียงใหม่	ต.ช้างเผือก อ.เมือง	145	150	159	-	126	มีผลกระทบต่อสุขภาพ
	ต.ศรีภูมิ อ.เมือง	148	163	178	143	148	มีผลกระทบต่อสุขภาพ
	ต.สุเทพ อ.เมือง* (Mobile)	-	117	123	127	119	ปานกลาง
	ต.ช่างเคิ่ง อ.แม่แจ่ม (Mobile)	-	131	199	192	171	มีผลกระทบต่อสุขภาพ
จ.ลำปาง	ต.พระบาท อ.เมือง	117	111	126	101	88	ปานกลาง
	ต.สบป่าตอ อ.แม่เมาะ	-	80	111	60	63	ปานกลาง
	ต.บ้านดง อ.แม่เมาะ	109	98	114	72	90	ปานกลาง
	ต.แม่เมาะ อ.แม่เมาะ	115	97	106	76	81	ปานกลาง
จ.ลำพูน	ต.ในเมือง อ.เมือง	91	111	115	88	83	ปานกลาง
จ.แม่ฮ่องสอน	ต.จองคำ อ.เมือง	113	127	123	99	91	ปานกลาง
จ.น่าน	ต.ในเวียง อ.เมือง	130	121	113	82	73	ปานกลาง
	ต.หัวยอกัน อ.เฉลิมพระเกียรติ	228	238	233	91	72	ปานกลาง
จ.แพร่	ต.นาจักร อ.เมือง	90	81	87	72	76	ปานกลาง
จ.พะเยา	ต.เวียง อ.เมือง	151	139	157	92	95	ปานกลาง
จ.ตาก	ต.ท่าสายลวด อ.แม่สอด (Mobile)	42	51	58	67	72	ปานกลาง
ภาคใต้ (hotspot เกาะเบอร์กีนีเยวและเกาะสุมาตรา รวม 7 จุด ที่มา เว็บไซต์ศูนย์เชี่ยวชาญด้านอุตุนิยมวิทยาแห่งอาเซียน ประเทศสิงคโปร์)							

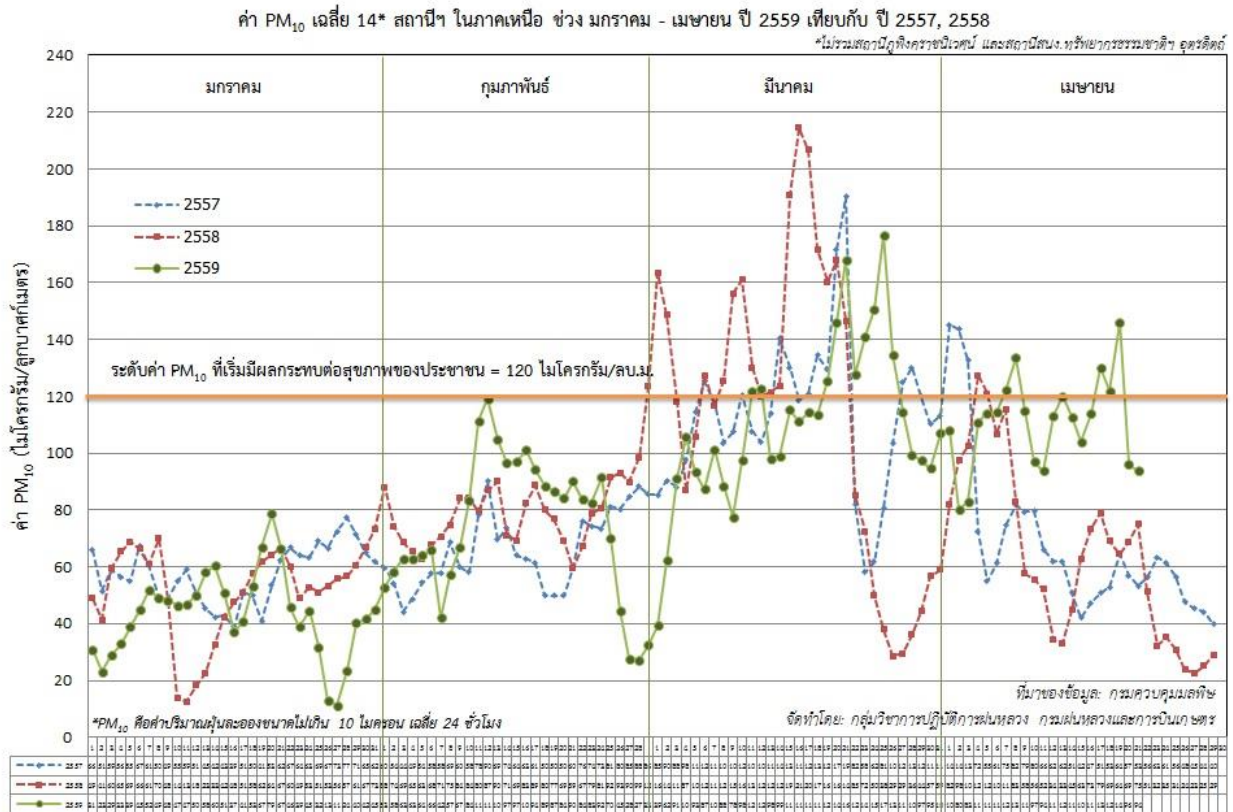
¹PM₁₀ คือ ปริมาณฝุ่นละอองขนาดไม่เกิน 10 ไมครอน มาตรฐานค่าเฉลี่ย 24 ชั่วโมง ต้องไม่เกิน 120 ไมโครกรัมต่อลูกบาศก์เมตร

²ข้อมูล hotspot ย้อนหลัง 1 วัน

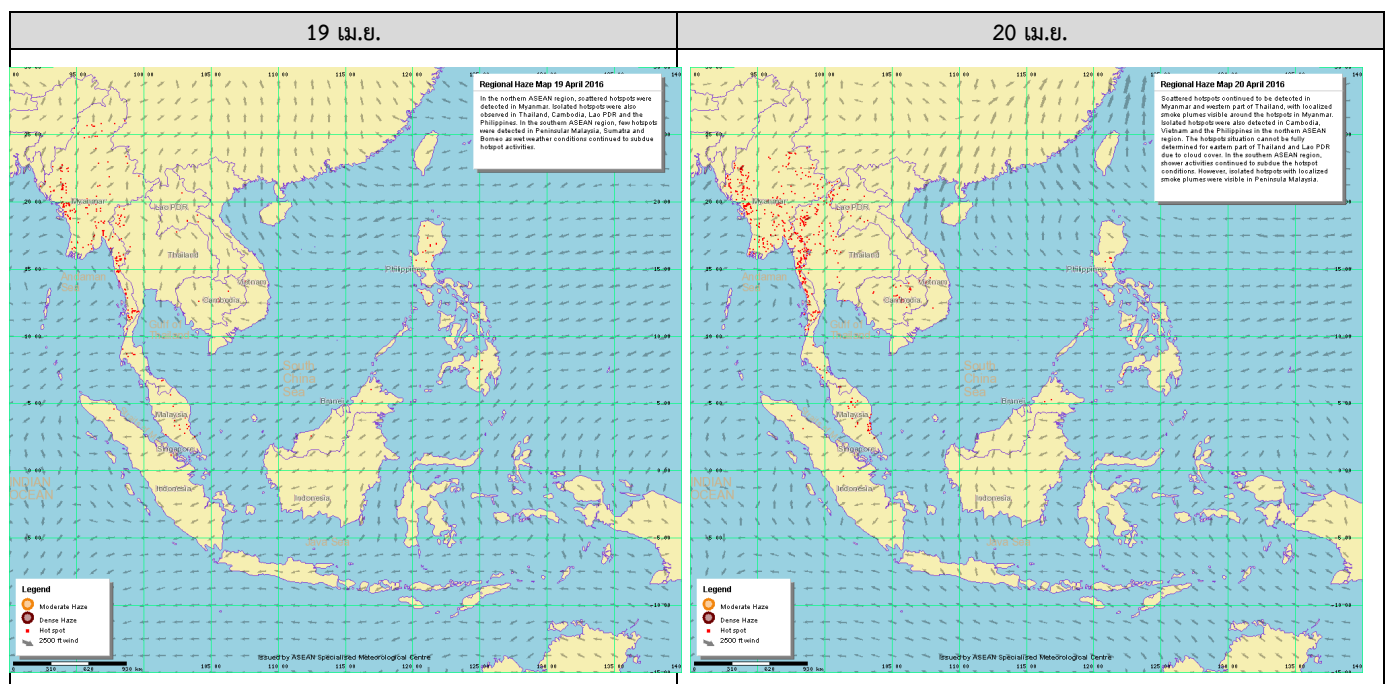
จังหวัด	ชื่อสถานี	ค่า PM ₁₀ ¹					คุณภาพอากาศ
จ.สุราษฎร์ธานี	ต.มะขามเตี้ย อ.เมือง	42	42	41	36	31	ดี
จ.สงขลา	ต.หาดใหญ่ อ.หาดใหญ่	-	-	16	15	11	ดี
จ.ยะลา	ต.สะเตง อ.เมือง	-	-	-	27	39	ดี
จ.นราธิวาส	ต.บางนาค อ.เมือง	46	46	39	31	38	ดี

ที่มา: กรมควบคุมมลพิษ

๑ กราฟแสดงแนวโน้มค่า PM₁₀ ในภาคเหนือ ตั้งแต่วันที่ 1 มกราคม - 21 เมษายน 2559



๑ แผนภาพแสดงจุดความร้อน (Hotspot) ในประเทศไทยจากดาวเทียม NOAA-18



ที่มา: เว็บไซต์ศูนย์เชี่ยวชาญด้านอุตุนิยมวิทยาแห่งอาเซียน ประเทศสิงคโปร์

๑ สถานการณ์ปริมาณน้ำเก็บกักในอ่างเก็บน้ำที่สำคัญ

	ความจุของ อ่างที่ รนก. ³ (ล้าน ลบ.ม.)	ปริมาณน้ำในอ่างฯ (%)				ปริมาณน้ำ ไหลลงอ่างฯ (ล้าน m ³)	ปริมาณน้ำ ไหลลงอ่างฯ สะสม ⁴ (ล้าน m ³)	ระดับน้ำ
		17 เม.ย.	18 เม.ย.	19 เม.ย.	20 เม.ย.			
ภาคเหนือ						2.00	388.18	
- ภูมิพล(ตาก)	13,462	32	32	32	32	0.00	51.85	ต่ำกว่า 40%
- สิริกิติ์(อุดรดิตถ์)	9,510	41	41	41	41	1.48	298.22	ต่ำกว่า 50%
- แม้งัด(เชียงใหม่)	265	15	15	15	14	0.00	4.73	ต่ำกว่า 20%
- แม่กวง(เชียงใหม่)	263	10	10	10	10	0.02	5.55	ต่ำกว่า 20%
- กิวลม(ลำปาง)	106	20	20	20	20	0.24	7.48	ต่ำกว่า 30%
- กิวคอง(ลำปาง)	170	11	10	9	9	0.00	0.45	ต่ำกว่า 10%
- แควน้อย(พิษณุโลก)	939	30	30	29	29	0.26	19.90	ต่ำกว่า 30%
ภาคตะวันออกเฉียงเหนือ						1.00	97.18	
- ห้วยหลวง(อุดรธานี)	135	13	13	13	13	0.00	0.63	ต่ำกว่า 20%
- น้ำอูน(สกลนคร)	520	28	28	28	28	0.17	2.59	ต่ำกว่า 30%
- น้ำพุง(สกลนคร)	166	31	31	31	30	0.06	4.06	ต่ำกว่า 40%
- จุฬารักษ์(ชัยภูมิ)	164	35	35	35	35	0.02	3.97	ต่ำกว่า 40%
- อุบลรัตน์(ขอนแก่น)	2,431	23	23	23	23	0.39	42.29	ต่ำกว่า 30%
- ลำปาว(กาฬสินธุ์)	1,980	20	20	19	19	0.00	12.70	ต่ำกว่า 20%
- ลำตะคอง(นครราชสีมา)	314	27	27	27	26	0.12	9.29	ต่ำกว่า 30%
- ลำพระเพลิง(นครราชสีมา)	110	39	39	39	39	0.02	4.23	ต่ำกว่า 40%
- มูลบน(นครราชสีมา)	141	26	26	26	26	0.09	8.41	ต่ำกว่า 30%
- ลำแซะ(นครราชสีมา)	275	22	22	21	21	0.00	7.68	ต่ำกว่า 30%
- ลำนางรอง(บุรีรัมย์)	121	49	49	48	48	0.04	1.33	ต่ำกว่า 50%
- ลำปลายมาศ(นครราชสีมา)	98	47	53	47	46	0.09	-	ต่ำกว่า 50%
ภาคกลาง						3.27	293.82	
- ป่าสัก(ลพบุรี)	960	28	28	28	28	2.54	16.67	ต่ำกว่า 30%
- ทับเสลา(อุทัยธานี)	160	28	28	28	28	0.00	0.25	ต่ำกว่า 30%
- กระเสียว(สุพรรณบุรี)	240	24	24	24	24	0.00	6.41	ต่ำกว่า 30%
- ศรีนครินทร์(กาญจนบุรี)	17,745	68	68	68	68	0.73	165.86	-
- วชิราลงกรณ์(กาญจนบุรี)	8,860	46	46	46	46	0.00	104.63	ต่ำกว่า 50%
ภาคตะวันออก						0.06	21.13	
- ชุนด่านฯ(นครนายก)	224	33	32	31	31	0.01	1.87	ต่ำกว่า 40%
- คลองสิียด(ฉะเชิงเทรา)	420	24	24	24	23	0.00	0.85	ต่ำกว่า 30%
- บางพระ(ชลบุรี)	117	22	22	22	21	0.00	1.61	ต่ำกว่า 30%
- ท้องปลาไหล(ระยอง)	164	63	63	63	62	0.00	15.42	-
- ประแสร์(ระยอง)	248	68	68	67	67	0.00	1.38	-
- พระปรัง(สระแก้ว)	97	14	65	14	14	0.00	-	ต่ำกว่า 20%
- ดอกทราย(ระยอง)	71	32	481	31	31	0.05	-	ต่ำกว่า 40%
- คลองพระพุทธ(จันทบุรี)	70	62	33	62	60	0.00	-	-
ภาคใต้						3.74	563.17	
- แก่งกระจาน(เพชรบุรี)	710	34	33	33	33	0.65	56.42	ต่ำกว่า 40%
- ปราณบุรี(ประจวบคีรีขันธ์)	347	18	18	18	18	0.04	5.23	ต่ำกว่า 20%
- รัชชประภา(สุราษฎร์ธานี)	5,639	73	73	73	73	1.80	229.88	-
- บางกลาง(ยะลา)	1,454	58	57	57	56	1.25	271.64	-

³ รนก. = ระดับน้ำเก็บกัก, ที่มา: กรมชลประทาน

⁴ ปริมาณน้ำไหลลงอ่างสะสมตั้งแต่วันที่ 1 มกราคม 2559 ถึงปัจจุบัน

การพยากรณ์อากาศและสภาพอากาศประจำวัน

๑ ลักษณะอากาศทั่วไปและการพยากรณ์อากาศ ประจำวันที่ 21 เมษายน 2559 (เวลา 06.00 น.)

ลักษณะอากาศทั่วไป	
<p>บริเวณภาคตะวันออกเฉียงเหนือ ภาคตะวันออก และภาคกลาง จะมีพายุฤดูร้อนเกิดขึ้น โดยมีลักษณะฝนฟ้าคะนอง ลมกระโชกแรง และมีลูกเห็บตกบางพื้นที่ ขอให้ประชาชนในบริเวณจังหวัดกาฬสินธุ์ ร้อยเอ็ด มหาสารคาม ขอนแก่น ชัยภูมิ นครราชสีมา บุรีรัมย์ สุรินทร์ ศรีสะเกษ อุบลราชธานี กาญจนบุรี สุพรรณบุรี ปราจีนบุรี สระแก้ว ฉะเชิงเทรา จันทบุรี และตราด ระวังอันตรายจากพายุลมแรงที่จะเกิดขึ้น รวมถึงอยู่ห่างจากต้นไม้ใหญ่ ป้ายโฆษณา และสิ่งก่อสร้างที่ไม่แข็งแรง</p> <p>ทั้งนี้เนื่องจาก ความกดอากาศสูงจากประเทศจีนที่ปกคลุมภาคเหนือด้านตะวันออก ภาคตะวันออกเฉียงเหนือ ภาคตะวันออก และภาคกลาง มีกำลังอ่อนลงทำให้บริเวณดังกล่าวมีอากาศร้อนโดยทั่วไป และมีอากาศร้อนจัดหลายพื้นที่ที่อยู่ก่อนแล้ว ทำให้เกิดความแตกต่างของมวลอากาศและมีพายุฤดูร้อนเกิดขึ้น</p>	
การพยากรณ์อากาศรายภาค	
ภาคเหนือ	อากาศร้อนถึงร้อนจัดโดยทั่วไป กับมีฟ้าหลัวในตอนกลางวัน อุณหภูมิต่ำสุด 23-29 องศาเซลเซียส อุณหภูมิสูงสุด 39-43 องศาเซลเซียส ลมตะวันตกเฉียงใต้ ความเร็ว 10-30 กม./ชม.
ภาคกลาง	อากาศร้อนถึงร้อนจัดโดยทั่วไป กับมีฟ้าหลัวในตอนกลางวัน โดยมีฝนฟ้าคะนองกับมีลมกระโชกแรงบางแห่ง ร้อยละ 10 ของพื้นที่ ส่วนมากบริเวณจังหวัดกาญจนบุรี และสุพรรณบุรี อุณหภูมิต่ำสุด 27-29 องศาเซลเซียส อุณหภูมิสูงสุด 39-43 องศาเซลเซียส ลมตะวันออกเฉียงใต้ ความเร็ว 10-30 กม./ชม.
ภาคต.อ.เฉียงเหนือ	อากาศร้อนโดยทั่วไป กับมีฟ้าหลัวในตอนกลางวัน โดยมีฝนฟ้าคะนองเป็นแห่งๆ ร้อยละ 30 ของพื้นที่ กับมีลมกระโชกแรง และมีลูกเห็บตกบางพื้นที่ บริเวณจังหวัดกาฬสินธุ์ ร้อยเอ็ด มหาสารคาม ขอนแก่น ชัยภูมิ นครราชสีมา บุรีรัมย์ สุรินทร์ ศรีสะเกษ และอุบลราชธานี อุณหภูมิต่ำสุด 25-28 องศาเซลเซียส อุณหภูมิสูงสุด 36-41 องศาเซลเซียส ลมตะวันออกเฉียงใต้ ความเร็ว 10-30 กม./ชม.
ภาคตะวันออก	อากาศร้อนในตอนกลางวันและมีอากาศร้อนจัดบางพื้นที่ โดยมีฝนฟ้าคะนองกับมีลมกระโชกแรงบางแห่ง ร้อยละ 10 ของพื้นที่ บริเวณจังหวัดปราจีนบุรี สระแก้ว ฉะเชิงเทรา จันทบุรี และตราด อุณหภูมิต่ำสุด 26-29 องศาเซลเซียส อุณหภูมิสูงสุด 35-39 องศาเซลเซียส ลมตะวันออกเฉียงใต้ ความเร็ว 15-30 กม./ชม. ทะเลมีคลื่นต่ำกว่า 1 เมตร
ภาคใต้ฝั่งตะวันออก	อากาศร้อนในตอนกลางวัน โดยมีฝนฟ้าคะนองบางแห่ง ร้อยละ 10 ของพื้นที่ อุณหภูมิต่ำสุด 24-28 องศาเซลเซียส อุณหภูมิสูงสุด 34-37 องศาเซลเซียส ลมตะวันออกเฉียงใต้ ความเร็ว 15-30 กม./ชม. ทะเลมีคลื่นสูงประมาณ 1 เมตร
ภาคใต้ฝั่งตะวันตก	อากาศร้อนในตอนกลางวัน โดยมีฝนฟ้าคะนองบางแห่ง ร้อยละ 10 ของพื้นที่ อุณหภูมิต่ำสุด 23-27 องศาเซลเซียส อุณหภูมิสูงสุด 34-39 องศาเซลเซียส ลมตะวันออกเฉียงใต้ ความเร็ว 10-30 กม./ชม. ทะเลมีคลื่นต่ำกว่า 1 เมตร

ที่มา: กรมอุตุนิยมวิทยา

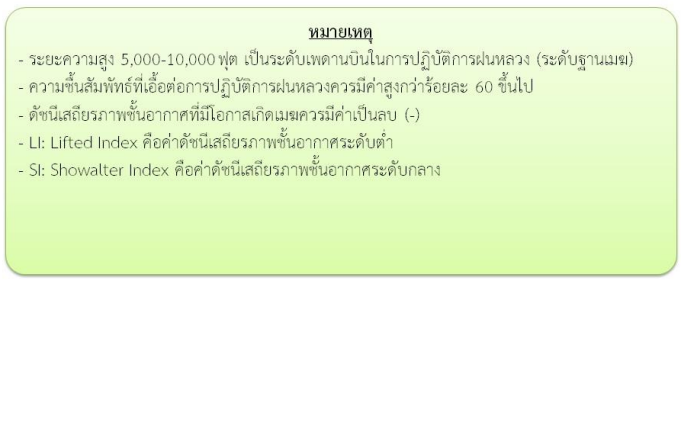
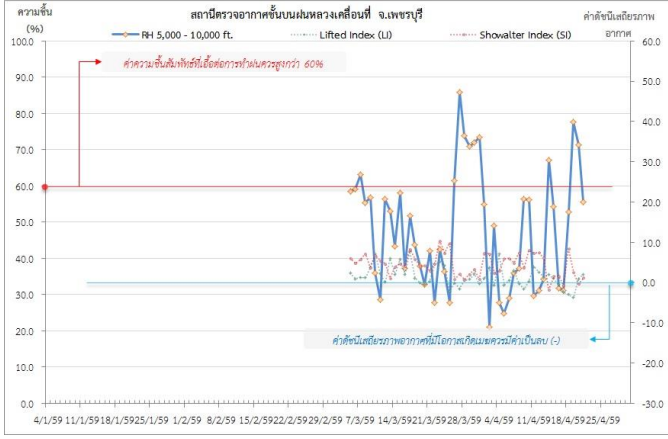
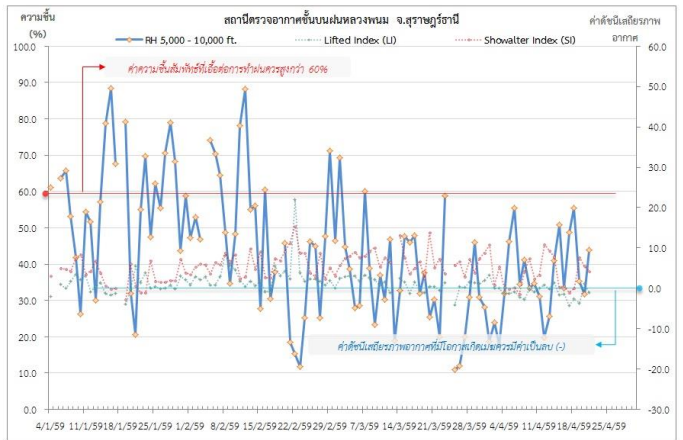
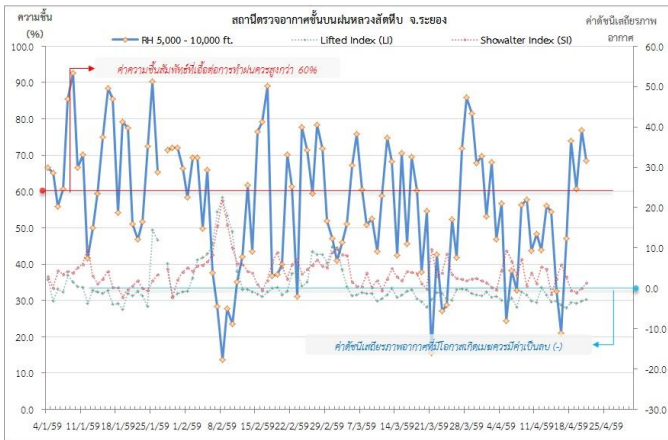
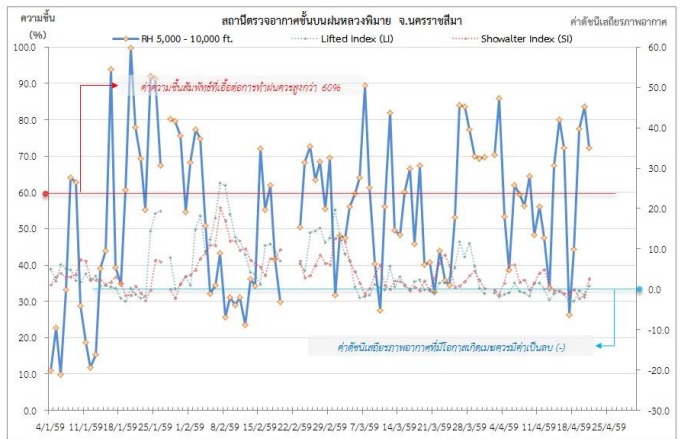
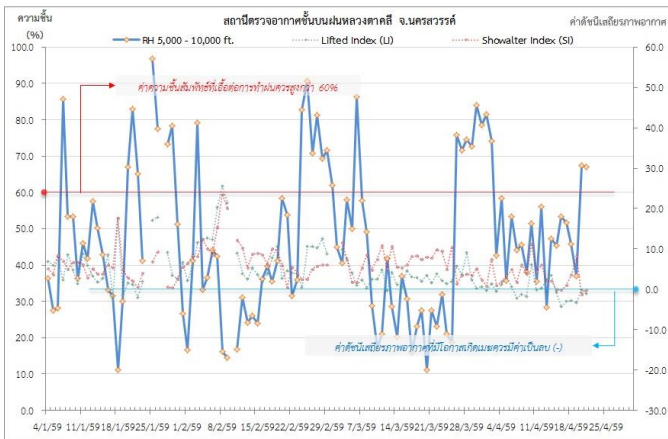
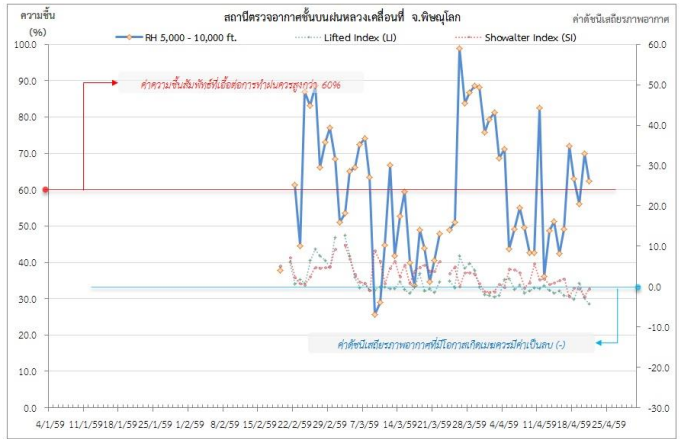
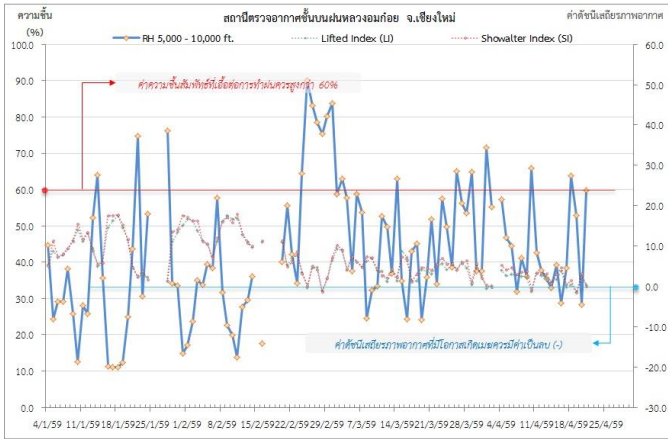
๑ ข้อมูลความชื้นจากการตรวจอากาศชั้นบน (Sounding) ระยะเวลาสูง 5,000 - 10,000 ฟุต

ภาค	สถานีตรวจอากาศ	ความชื้นสัมพัทธ์ (%)					เสถียรภาพ อากาศ
		17 เม.ย.	18 เม.ย.	19 เม.ย.	20 เม.ย.	21 เม.ย.	
ภาคเหนือ	สถานีเรดาร์ฝนหลวงอมก๋อย	38.3	38.3	52.9	28.3	59.8	เสถียรภาพ
	สถานีตรวจอากาศเคลื่อนที่พิฆณุโลก	72.0	72.0	56.1	70.0	62.4	ไม่มีเสถียรภาพ
ภาคกลาง	สถานีเรดาร์ฝนหลวงตาคลี	51.7	51.7	36.9	67.5	66.9	ไม่มีเสถียรภาพ
ภาคตะวันออกเฉียงเหนือ	สถานีเรดาร์ฝนหลวงพิมาย	26.2	26.2	77.5	83.5	72.3	เสถียรภาพ
ภาคตะวันออก	สถานีเรดาร์ฝนหลวงสัทธิ์	47.1	47.1	60.7	76.9	68.4	เสถียรภาพ
ภาคใต้	สถานีตรวจอากาศเคลื่อนที่เพชรบุรี	31.2	31.2	77.6	71.4	55.5	เสถียรภาพ
	สถานีเรดาร์ฝนหลวงพนม	48.8	48.8	35.3	31.8	44.0	เสถียรภาพ

หมายเหตุ : สภาพอากาศมีเสถียรภาพ(Stable) หมายถึงสภาพอากาศที่มีโอกาสน้อยหรือไม่มีโอกาสในการเกิดเมฆในแนวตั้งเพื่อพัฒนาตัวกลายเป็นกลุ่มฝน

สภาพอากาศไม่มีเสถียรภาพ(Unstable) หมายถึงสภาพอากาศที่มีโอกาสเกิดเมฆในแนวตั้งและพัฒนาตัวเป็นกลุ่มฝนได้

๑ กราฟแสดงแนวโน้มความชื้นอากาศชั้นบนและดัชนีเสถียรภาพอากาศ (ระหว่างวันที่ 4 มกราคม - 21 เมษายน 2559)



หมายเหตุ

- ระยะเวลาสูง 5,000-10,000 ฟุต เป็นระดับพาดานบินในการปฏิบัติการพ่นหลวง (ระดับฐานเมฆ)
- ความชื้นสัมพัทธ์ที่เอื้อต่อการปฏิบัติการพ่นหลวงควรมีค่าสูงกว่าร้อยละ 60 ขึ้นไป
- ดัชนีเสถียรภาพชั้นอากาศที่มีโอกาสเกิดเมฆครมมีค่าเป็นลบ (-)
- LI: Lifted Index คือค่าดัชนีเสถียรภาพชั้นอากาศระดับต่ำ
- SI: Showalter Index คือค่าดัชนีเสถียรภาพชั้นอากาศระดับกลาง

การปฏิบัติการฝนหลวงประจำวัน

๑ สรุปผลปฏิบัติการฝนหลวงประจำวัน ที่ 20 เมษายน 2559

ภาค/หน่วยฯ	หน่วยปฏิบัติการ ๑ (หน่วย)	เครื่องบิน ผล./ทอ. (ลำ)	จำนวน เที่ยวบิน (เที่ยว)	จำนวน ชั่วโมง บิน (ชั่วโมง)	ปริมาณ การใช้ สารฝน หลวง (ตัน/นัด)	จังหวัดที่มีการรายงานฝนตก (จำนวนจังหวัด/อ่างเก็บน้ำเป้าหมาย)
เหนือ	2	5/-	4	7:10	1.2	-/-
- เชียงใหม่	1	2/-	4	7:10	1.2	การตัดแปรสภาพอากาศบริเวณ จ.เชียงใหม่(แม่แจ่ม) พบว่า หลังการตัดแปรสภาพอากาศเมฆคิวมูลัสมีการพัฒนาตัวเพิ่มขนาดและปริมาณขึ้นเล็กน้อย ส่วนสภาพอากาศโดยทั่วไปยังคงทรงตัว ส่วนการตัดแปรสภาพอากาศบริเวณ จ.เชียงใหม่ (ตะวันตกเมืองเชียงใหม่) พบว่า หลังปฏิบัติการเมฆสเตรโตคิวมูลัส ก่อตัวกระจายและเพิ่มปริมาณขึ้น ประกอบกับทัศนวิสัยดีขึ้นเล็กน้อย
- พิษณุโลก	1	3/-	0	0:00	0.0	ไม่ปฏิบัติการฝนหลวง เนื่องจากเมฆก่อตัวได้เล็กน้อยและสลายตัวเร็ว
กลาง	2	5/-	13	12:55	10.3	4/4
- นครสวรรค์	1	2/-	4	5:10	4.0	มีฝนตกเล็กน้อยถึงปานกลางบริเวณ จ.ชัยนาท(หันคา เนินขาม วัดสิงห์) จ.เพชรบูรณ์(ศรีเทพ วิเชียรบุรี บึงสามพัน) พื้นที่ลุ่มน้ำท่าจีน พื้นที่ลุ่มน้ำป่าสัก
- กาญจนบุรี	1	3/-	9	7:45	6.3	มีฝนตกเล็กน้อยถึงปานกลาง บริเวณพื้นที่ จ.กาญจนบุรี (เมืองกาญจนบุรี ด่านมะขามเตี้ย ศรีสวัสดิ์ บ่อพลอย หนองปรือ ไทรโยค เลาช่วญ ท่าม่วง ท่ามะกา ห้วยกระเจา พนมทวน) จ.สุพรรณบุรี(ด่านช้าง อุทอง ดอนเจดีย์ หนองหญ้าไซ สองพี่น้อง) และลุ่มรับน้ำเขื่อนศรีนครินทร์ อ่างเก็บน้ำกระเสียว
ตะวันออกเฉียงเหนือ	3	3/3	6	8:25	7	9/6
- นครราชสีมา	1	1/-	1	1:40	2.0	มีฝนตกเล็กน้อยถึงปานกลางบางแห่ง บริเวณ จ.นครราชสีมา (ปากช่อง สีคิ้ว สูงเนิน วังน้ำเขียว ครบุรี เสิงสาง) และพื้นที่ลุ่มรับน้ำเขื่อนลำตะคอง เขื่อนลำพระเพลิง
- อุตรธานี	1	-/3	3	3:25	2.8	มีฝนตกเล็กน้อยถึงปานกลาง และมีฝนตกหนักบางแห่ง บริเวณพื้นที่ จ.อุตรธานี(ภูแก้ว กุมภวาปี ไชยวาน วังสามหมอ ศรีธาตุ) จ.กาฬสินธุ์(ท่าคันโท คำม่วง สามชัย สหัสขันธ์ สมเด็จ ห้วยผึ้ง นาดีนา เขาวง นามน) จ.สกลนคร(สว่างแดนดิน สองดาว พังโคน วาริชภูมิ นิคมน้ำอูน พรรณานิคม กุดบาก ภูพาน เต่างอย โคกศรีสุพรรณ เมืองสกลนคร) จ.นครพนม(วังยาง นาแก เรณูนคร ธาตุพนม) จ.มุกดาหาร(ดงหลวง คำชะอี เมืองมุกดาหาร) และพื้นที่ลุ่มรับน้ำเขื่อนน้ำพุง เขื่อนน้ำอูน เขื่อนลำปาว
- ขอนแก่น	1	2/-	2	3:20	2.0	มีฝนตกเล็กน้อยถึงปานกลาง และมีฝนตกหนักบางแห่ง บริเวณพื้นที่ จ.ขอนแก่น(ชุมแพ สีชมพู ภูเวียง หนองเรือ บ้านฝาง เมืองขอนแก่น อุดรรัตน์ น้ำพอง ชำสูง กระนวน บ้านแฮด บ้านไผ่ มัญจาคีรี ภูผาม่าน) จ.มหาสารคาม(เขินชม เชียงยืน โกสุมพิสัย กันทรวิชัย เมืองมหาสารคาม แกด้า วาปีปทุม ปรบือ) จ.กาฬสินธุ์(ห้วยเม็ก ยางตลาด) จ.ชัยภูมิ(เกษตรสมบูรณ์ ภูเขียว บ้านแท่น คอนสาร) ลุ่มรับน้ำเขื่อนอุบลรัตน์

ภาค/หน่วยฯ	หน่วยปฏิบัติการ ๑ (หน่วย)	เครื่องบิน ผล./ทอ. (ลำ)	จำนวน เที่ยวบิน (เที่ยว)	จำนวน ชั่วโมง บิน (ชั่วโมง)	ปริมาณ การใช้ สาร ผสม หลวง (ตัน/นัด)	จังหวัดที่มีการรายงานฝนตก (จำนวนจังหวัด/อ่างเก็บน้ำเป้าหมาย)
ตะวันออก	1	3/-	12	15:18	8.6	5/1
- จันทบุรี	1	3/-	12	15:18	8.6	มีฝนตกเล็กน้อยถึงปานกลางในพื้นที่ จ.สระแก้ว(คลองหาด) จ.ฉะเชิงเทรา(ท่าตะเกียบ) จ.ชลบุรี(พนัสนิคม เกาะจันทร์ ศรีราชา บ้านบึง หนองใหญ่) จ.ระยอง(ปลวกแดง) จ.จันทบุรี (สอยดาว โป่งน้ำร้อน มะขาม เขาคิชฌกูฏ แก่งหางแมว) พื้นที่ลุ่มรับน้ำอ่างเก็บน้ำคลองพระพุทธร
ใต้	5	3/2	1	0:50	2.0	1/-
- หัวหิน	3	3/-	0	0:00	0.0	ไม่ปฏิบัติการฝนหลวง เนื่องจากกลุ่มเมฆพัฒนาตัวช้า และ ก่อตัวบริเวณใกล้แนวชายแดน
- สุราษฎร์ธานี	1	-/1	1	0:50	2.0	มีฝนตกเล็กน้อยถึงปานกลางเป็นบางแห่ง บริเวณพื้นที่ จ.สุราษฎร์ธานี(เคียนซา คีรีรัฐนิคม บ้านตาขุน พนม)
- สงขลา	1	-/1	0	0:00	0.0	ไม่ปฏิบัติการฝนหลวง เนื่องจากเจ้าหน้าที่เดินทางและติดตั้งอุปกรณ์
รวม	13	19/5	36	44:38	28.9	19/11

๑ สรุปผลปฏิบัติการฝนหลวงรายเดือนตั้งแต่เดือน กุมภาพันธ์ - วันที่ 20 เมษายน 2559

เดือน	ขึ้นบิน (วัน)	ฝนตก (วัน)	จำนวน เที่ยวบิน (เที่ยว)	จำนวน ชั่วโมงบิน (ชั่วโมง)	ปริมาณการใช้ สาร ผสม หลวง (ตัน/นัด)	จังหวัดที่มีรายงานฝนตก (ทั้งการสังเกตด้วยสายตา/การ ตรวจวัดด้วยเรดาร์ และเครื่องวัด น้ำฝนอัตโนมัติ)	ปริมาณน้ำไหลลง อ่างเก็บน้ำสะสม (ล้าน ลบ.ม.)
กุมภาพันธ์ (15-29 ก.พ. 59)	3	2	10	14:00	8.2	บริเวณที่มีฝนตก ได้แก่ นครปฐม กาญจนบุรี ลพบุรี สระบุรี พระนครศรีอยุธยา สุพรรณบุรี และ เพชรบูรณ์(ตอนล่าง) (รวม 6 จังหวัด)	วชิราลงกรณ์2.1
มีนาคม (1-31 มี.ค. 59)	25	20	384	541:50	314.8/11	บริเวณที่มีฝนตก ได้แก่ ตาก กำแพงเพชร พิษณุโลก เพชรบูรณ์ ลำปาง ลำพูน สุโขทัย กาญจนบุรี ชัยนาท นครปฐม นครสวรรค์ ลพบุรี สิงห์บุรี สุพรรณบุรี เลย อ่างทอง อุทัยธานี ขอนแก่น ชัยภูมิ นครราชสีมา บุรีรัมย์หนองบัวลำภู อุดรธานี จันทบุรี ฉะเชิงเทรา ชลบุรี ตราด ระยองปราจีนบุรี สระแก้ว เพชรบูรณ์นครศรีธรรมราช ประจวบคีรีขันธ์ พังงา ราชบุรี และ สุราษฎร์ธานี (รวม 36 จังหวัด)	ภูมิพล 0.12 ป่าสักชลสิทธิ์0.42 กระเสียว3.21 ศรีนครินทร์14.15 วชิราลงกรณ์6.98 อุบลรัตน์2.18 ลำตะคอง 0.57 ลำพระเพลิง 0.06 ลำแชะ 0.16 หนองปลาไหล0.46 ดอกทราย0.26 คลองพระพุทธร0.30 แก่งกระจาน3.82 ปราณบุรี0.12
เมษายน (1-20 เม.ย. 59)	20	19	330	462:08	288.8/24	บริเวณที่มีฝนตก ได้แก่ กำแพงเพชร เชียงราย เชียงใหม่	สิริกิติ์ 1.48 แควน้อยบำรุงแดน

เดือน	ขึ้นบิน (วัน)	ฝนตก (วัน)	จำนวน เที่ยวบิน (เที่ยว)	จำนวน ชั่วโมงบิน (ชั่วโมง)	ปริมาณการใช้ สาร ฝนหลวง (ตัน/นัด)	จังหวัดที่มีรายงานฝนตก (ทั้งการสังเกตด้วยสายตา/การ ตรวจวัดด้วยเรดาร์ และเครื่องวัด น้ำฝนอัตโนมัติ)	ปริมาณน้ำไหลลง อ่างเก็บน้ำสะสม (ล้าน ลบ.ม.)
						ตาก น่าน พิษณุโลก เพชรบูรณ์ ลำปาง ลำพูน สุโขทัยกาญจนบุรี ชัยนาท นครสวรรค์ ลพบุรี สุพรรณบุรี อุทัยธานี พิจิตร กาฬสินธุ์ ขอนแก่น ชัยภูมิ นครพนม นครราชสีมา มหาสารคาม มุกดาหาร ร้อยเอ็ด เลยสกลนคร หนองบัวลำภู อุดรธานี จันทบุรี ฉะเชิงเทรา ชลบุรี ตราด ปราจีนบุรี ระยอง สระแก้ว กระบี่ ตรัง นครศรีธรรมราช ประจวบคีรีขันธ์ พังงา เพชรบุรี ราชบุรี สุราษฎร์ธานี (รวม 44 จังหวัด)	0.22 ป่าสักชลสิทธิ์3.08 กระเสียว1.98 ศรีนครินทร์16.49 วชิราลงกรณ์1.38 น้ำอูน0.17 น้ำพุง0.06 อุบลรัตน์4.18 ลำตะคอง1.16 ลำพระเพลิง0.02 แก่งกระจาน2.4 ปราณบุรี0.06

๑ สรุปผลรวมปฏิบัติการตั้งแต่เริ่มตั้งหน่วยปฏิบัติการฝนหลวง (15 กุมภาพันธ์ -20 เมษายน 2559)

ตั้งแต่เริ่มตั้งหน่วยปฏิบัติการฝนหลวง เมื่อวันที่ 15 กุมภาพันธ์ - 20 เมษายน 2559 มีการขึ้นปฏิบัติการฝนหลวง จำนวน 48 วัน มีวันฝนตกจากการปฏิบัติการฝนหลวงคิดเป็นร้อยละ 81.3 ขึ้นปฏิบัติงานจำนวน 724 เที่ยวบิน (1017:58 ชั่วโมงบิน) ปริมาณการใช้สารฝนหลวง 611.8 ตัน พลุซิลเวอร์ไอโอไดด์ จำนวน 35 นัด จังหวัดที่มีรายงานฝนตกรวม 50 จังหวัด และทำให้มีปริมาณน้ำไหลเข้าอ่างสะสมรวม 67.59 ล้าน ลบ.ม.

ภาค - ศูนย์/หน่วย ปฏิบัติการฯ	ขึ้นบิน (วัน)	ฝนตก (วัน)	จำนวน เที่ยวบิน (เที่ยว)	จำนวน ชั่วโมงบิน (ชั่วโมง)	ปริมาณ สารฝนหลวง (ตัน/นัด)	จังหวัดที่มีรายงานฝนตก (ทั้งการสังเกตด้วยสายตา/การตรวจวัดด้วย เรดาร์ และเครื่องวัดน้ำฝนอัตโนมัติ)	ปริมาณน้ำไหลลง อ่างเก็บน้ำสะสม (ล้าน ลบ.ม.)
เหนือ			134	236:45	91.9/35	10 จังหวัด	
- เชียงใหม่ (เปิดหน่วยฯ 1 มี.ค. 59 เป็นต้นไป)	26	8	65	117:20	34.3	บริเวณที่มีฝนตก ได้แก่ เชียงราย เชียงใหม่ ลำปาง ลำพูน (รวม 4 จังหวัด)	ภูมิพล0.12 สิริกิติ์1.48 ควนน้อยบำรุงแดน0.22
- พิษณุโลก (เปิดหน่วยฯ 1 มี.ค. 59 เป็นต้นไป)	20	15	69	119:25	57.6	บริเวณที่มีฝนตก ได้แก่ กำแพงเพชร ตาก น่าน พิษณุโลก เพชรบูรณ์ ลำปาง ลำพูน สุโขทัย (รวม 8 จังหวัด)	
กลาง			151	192:15	123.1	12 จังหวัด	
- นครสวรรค์ (เปิดหน่วยฯ 15 ก.พ. 59 เป็นต้นไป)	17	17	55	78:15	45.4	บริเวณที่มีฝนตก ได้แก่ ชัยนาท นครสวรรค์ ลพบุรี สระบุรี สุพรรณบุรี อุทัยธานี เพชรบูรณ์(ตอนล่าง) พิจิตร (รวม 8 จังหวัด)	ป่าสักชลสิทธิ์ 3.5 กระเสียว 5.19 ศรีนครินทร์ 30.64 วชิราลงกรณ์ 10.46
- กาญจนบุรี (เปิดหน่วยฯ 15 ก.พ. 59 เป็นต้นไป)	24	22	96	114:00	77.7	บริเวณที่มีฝนตก ได้แก่ กาญจนบุรี ชัยนาท นครปฐม นครสวรรค์ พระนครศรีอยุธยา สิงห์บุรี สุพรรณบุรี อ่างทอง อุทัยธานี (รวม 9 จังหวัด)	
ตะวันออกเฉียงเหนือ			98	148:40	117	13 จังหวัด	
- นครราชสีมา (เปิดหน่วยฯ 1 มี.ค. 59 เป็นต้นไป)	23	18	49	79:15	65.4	บริเวณที่มีฝนตก ได้แก่ ขอนแก่น ชัยภูมิ นครราชสีมา บุรีรัมย์ (รวม 4 จังหวัด)	น้ำอูน0.17 น้ำพุง0.06 อุบลรัตน์6.36

ภาค - ศูนย์/หน่วย ปฏิบัติการฯ	ขึ้นบิน (วัน)	ฝนตก (วัน)	จำนวน เที่ยวบิน (เที่ยว)	จำนวน ชั่วโมงบิน (ชั่วโมง)	ปริมาณ สารฝนหลวง (ตัน/นัต)	จังหวัดที่มีรายงานฝนตก (ทั้งการสังเกตด้วยสายตา/การตรวจวัดด้วย เรดาร์ และเครื่องวัดน้ำฝนอัตโนมัติ)	ปริมาณน้ำไหลลง อ่างเก็บน้ำสะสม (ล้าน ลบ.ม.)
- ขอนแก่น (เปิดหน่วยฯ 12 เม.ย. 59 เป็นต้นไป)	6	6	14	22:50	13.0	บริเวณที่มีฝนตก ได้แก่ กาฬสินธุ์ ขอนแก่น ชัยภูมิ นครราชสีมา มหาสารคาม มุกดาหาร ร้อยเอ็ด เลย หนองบัวลำภู (รวม 9 จังหวัด)	ลำตะคอง 1.73 ลำพระเพลิง 0.08 ลำแซะ 0.16
- อุดรธานี (เปิดหน่วยฯ 15 มี.ค. 59 เป็นต้นไป)	13	10	35	46:35	38.6	บริเวณที่มีฝนตก ได้แก่ กาฬสินธุ์ ขอนแก่น ชัยภูมิ นครพนม มุกดาหาร เลย สกลนคร หนองบัวลำภู อุดรธานี (รวม 9 จังหวัด)	
ตะวันออก			158	205:40	111.1	7 จังหวัด	
- จันทบุรี (เปิดหน่วยฯ 1 มี.ค. 59 เป็นต้นไป)	28	24	158	205:40	111.1	บริเวณที่มีฝนตก ได้แก่ จันทบุรี ฉะเชิงเทรา ชลบุรี ตราด ปราจีนบุรี ระยอง สระแก้ว (รวม 7 จังหวัด)	หนองปลาไหล 0.46 ดอกกราย 0.26 คลองพระพุทธร 0.30
ใต้			147	190:00	139.8	8 จังหวัด	
- หัวหิน (เปิดหน่วยฯ 1 มี.ค. 59 เป็นต้นไป)	19	18	118	154:00	81.8	บริเวณที่มีฝนตก ได้แก่ ประจวบคีรีขันธ์ เพชรบุรี ราชบุรี (รวม 3 จังหวัด)	แก่งกระจาน 6.22 ปราณบุรี 0.18
- สุราษฎร์ธานี (เปิดหน่วยฯ 15 มี.ค. 59 เป็นต้นไป)	17	13	29	36:00	58.0	บริเวณที่มีฝนตก ได้แก่ กระบี่ ตรัง นครศรีธรรมราช พังงา สุราษฎร์ธานี (รวม 5 จังหวัด)	
- สงขลา (เปิดหน่วยฯ 20 เม.ย. 59 เป็นต้นไป)	0	0	0	0:00	0.0	-	

กลุ่มวิชาการปฏิบัติการฝนหลวง กองปฏิบัติการฝนหลวง กรมฝนหลวงและการบินเกษตร